

MINISTERE DE LA DEFENSE

MAT 1145

SECTION TECHNIQUE
DE
L'ARMEE DE TERRE

Groupement INFANTERIE

MANUEL TECHNIQUE PROVISOIRE
DU
FUSIL D'ASSAUT SG 540 DE 5,56mm

Edition n° 1
Juillet : 1978
Tirage : 1979

MINISTERE DE LA DEFENSE

MAT 1145

SECTION TECHNIQUE
DE
L'ARMEE DE TERRE

Groupement INFANTERIE

MANUEL TECHNIQUE PROVISOIRE
DU
FUSIL D'ASSAUT SG 540 DE 5,56mm

Edition n° 1
Juillet : 1978
Tirage : 1979

INDEX DES PAGES

-:-:-

TITRE I : NOTICE TECHNIQUE PROVISOIRE.

<u>CHAPITRE I</u>	: <u>CARACTERISTIQUES.</u>	Page	5
<u>CHAPITRE II</u>	: <u>UTILISATION DANS LES CONDITIONS</u>		
	<u>NORMALES.</u>	Page	11
<u>CHAPITRE III</u>	: <u>UTILISATION DANS DES CONDITIONS</u>		
	<u>PARTICULIERES.</u>	Page	23
<u>CHAPITRE IV</u>	: <u>INCIDENTS DE FONCTIONNEMENT.</u>	Page	25
<u>CHAPITRE V</u>	: <u>ENTRETIEN.</u>	Page	27

TITRE II : MANUEL DE REPARATION.

<u>CHAPITRE I</u>	: <u>OBJET DU MANUEL.</u>	Page	31
<u>CHAPITRE II</u>	: <u>DEPOSE - ECHANGE - REPOSE.</u>	Page	33
<u>CHAPITRE III</u>	: <u>VERIFICATIONS CONTROLES.</u>	Page	41

TITRE III : CATALOGUE ILLUSTRÉ.

Pages 43

// I T R E I

NOTICE TECHNIQUE PROVISOIRE

-:-:-



Figure 1 :

Le fusil d'assaut SG 540 de 5,56 mm
(en abrégé F.A. SG 540 5,56) en position de tir.

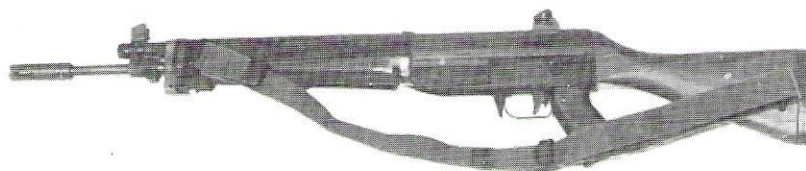


Figure 2 :

Position de transport.

CHAPITRE I

CARACTERISTIQUES

-:-:-

1.1. - Caractéristiques générales.

1.1.1. - Destination (fig 1 et 2)

Arme individuelle automatique pouvant tirer coup par coup, par rafales limitées de 3 cartouches et par rafales continues.

Peut recevoir des grenades à empennage de 22 mm.

1.1.2. - Munitions.

Tire les cartouches de 5,56 mm (5,56 x 45) à balle ordinaire de 3,5 g, à balle traceuse.

1.1.3. - Organisation.

Arme à culasse calée (à verrouillage par rotation de la culasse), fonctionnant par emprunt des gaz en un point du canon.

Elle possède :

Un régulateur de cadence de tir.

Un bipied repliable (appui de tir).

Des organes de visée réglables.

Peut recevoir un couteau - baïonnette pour le combat corps-à-corps.

1.1.4. - Elle se décompose.

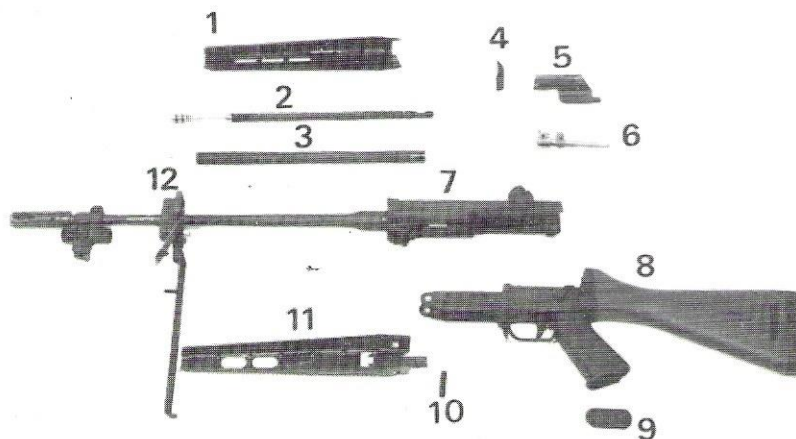


Figure 3 :

Arme démontée.

- | | |
|----------------------------|--|
| 1 - garde main. | 7 - Corps du fusil. |
| 2 - Ensemble récupérateur. | 8 - Carcasse. |
| 3 - Cylindre à gaz. | 9 - Plaquette de fond de poigné
pistolet. |
| 4 - Levier d'armement . | 10 - Axe d'articulation. |
| 5 - Pièce de manoeuvre. | 11 - Fût. |
| 6 - Culasse. | 12 - Bague - verrou. |

1.2. - Caractéristiques numériques.

1.2.1. - Encombrement.

Longueur (sans baïonnette) 0,96 m.

1.2.2. - Masses.

Masse de l'arme avec bipied : 3,670 kg.

Masse de l'arme avec bretelle, bipied et chargeur garni de 30 cartouches : 4,395 kg.

1.2.3. - Chargeurs.

Deux modèles de chargeurs.

a) à 20 cartouches, masse garni : 0,430 kg.

b) à 30 cartouches, masse garni : 0,580 kg.

1.3. - Performances.

Portée utile	500 m
Portée pratique à balle	300 m
Vitesse initiale de la balle	940 m/sec
Cadence théorique de tir :	environ
800 à 860 coups/minutes.	

1.4. - Règles de sécurité propres au matériel.

1.4.1. - Tireur.

Ne pas mettre la main sur la boîte de culasse en arrière du levier d'armement.

1.4.2. - Voisins.

Ne pas se placer dans la zone d'éjection des étuis à droite de l'arme.

1.4.3. - Auto-inflammation.

Ne pas dépasser une vitesse pratique de tir de 150 coups en 2 minutes.

1.5. - Organes de visée.

Longueur de la ligne de mire 0,495 m.

Guidon réglable en hauteur.

Hausse réglable en direction ; comporte 4 oeillets pour les distances de (0 à 200 m) hausse 1, (300 m) hausse 3 - (400 m) hausse 4, (500 m) hausse 5.

1.6. - Unité collective.

Comprend :

4 chargeurs de 20 cartouches (1)

2 chargeurs de 30 cartouches (1)

1 couteau - baïonnette avec son fourreau.

1 bretelle de transport.

1 lavoir à ficelle

1 écouvillon

} se logent dans la poignée pistolet

1 pinceau.

1 burette à huile Mle 62.

(1) Se placent provisoirement dans les trousse porte-chargeurs toile, en modifiant les séparations internes.

17 H A P I T R E I I

UTILISATION DANS LES CONDITIONS NORMALES

-:--:-

2.1. - Opérations et vérifications préliminaires.

2.1.1. - Opérations de sécurité.

Avant de procéder au nettoyage, démontage ou mise en service de l'arme :

- maintenir l'arme dans une direction non dangereuse,
- placer le levier de sélecteur de tir sur la position sûreté "S",
- enlever le chargeur si il y a lieu,
- ouvrir la culasse et la maintenir à l'arrière par l'arrêtoir de culasse,
- inspecter la chambre et le canon,
- remettre le sélecteur de tir sur "1",
- libérer l'ensemble mobile vers l'avant en tirant le levier d'armement,
- désarmer,
- remettre la sûreté (sélecteur sur "S").

2.1.2. - Déploiement du bipied.

Pour ouvrir le bipied tirer successivement chaque branche.

2.1.3. - Pose - dépose et adaptation de la bretelle.

- former une boucle à la barrette de crosse,
- accrocher l'étrier à la barrette de la bague verrou repère 12 ,(fig 3),
- régler la longueur à la demande.

2.1.4. - Démontage et remontage sommaire de l'arme.



Figure 4 : Démontage sommaire.

- exécuter les opérations de sécurité (cf § 2.1.1.),
- déposer la bretelle,
- enlever la baïonnette si il y a lieu.

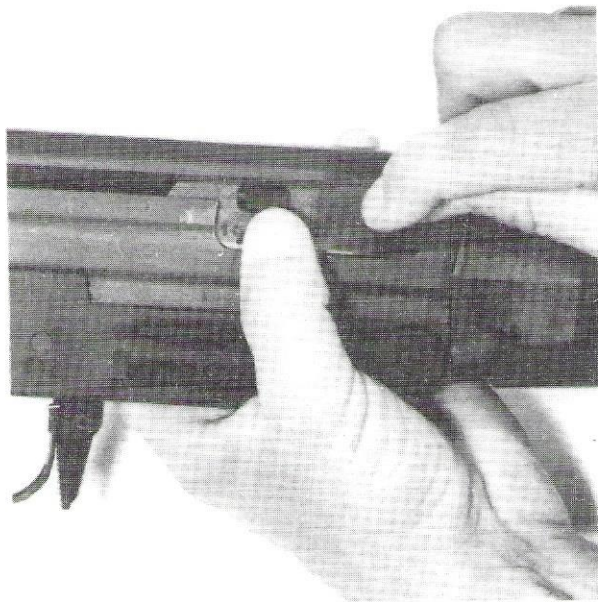


Figure 5 : Retrait du levier d'armement.

- enlever le levier d'armement tout en poussant vers l'arrière le poussoir de l'arrêteoir du levier d'armement.



Figure 6 : Effacement de la broche d'assemblage.

- pousser jusqu'à butée, de la droite vers la gauche et dans un mouvement de rotation la broche d'assemblage (fig 6),
- faire pivoter vers l'avant, la carcasse sur son axe d'articulation.

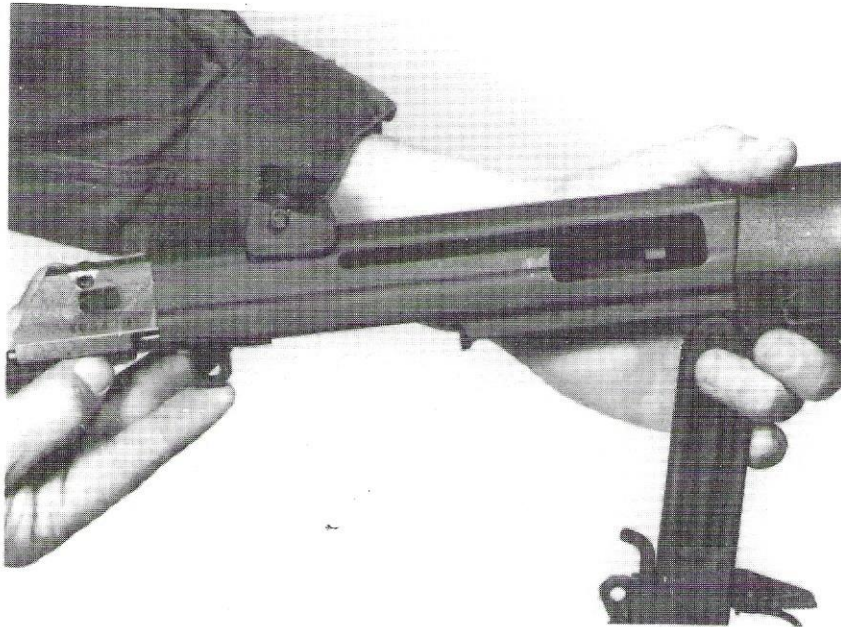


Figure 7 : Récupération de l'ensemble mobile.

- incliner vers l'arrière la boîte de culasse, récupérer l'ensemble mobile (fig 7),
- désolidariser la culasse de la pièce de manoeuvre en faisant pivoter le tenon de la culasse hors de sa rainure.

NOTA : Ce démontage est nécessaire pour effectuer les opérations d'entretien sommaires.

2.1.5. - Démontage complémentaire.

- effectuer les opérations du § 2.1.4.,
- ouvrir le bipied,
- dégager le fût en tirant le verrou vers l'avant (fig 8),
- chasser l'axe d'articulation de la carcasse, séparer le corps de fusil de la carcasse,
- à l'aide d'une pièce de monnaie fine tourner la vis (repère A, fig 9) de support de guidon d'un 1/2 tour, faire coulisser vers l'avant le support de guidon,
- extraire l'ensemble piston - récupérateur (fig 10),
- sortir le cylindre à gaz,
- enlever le garde main.

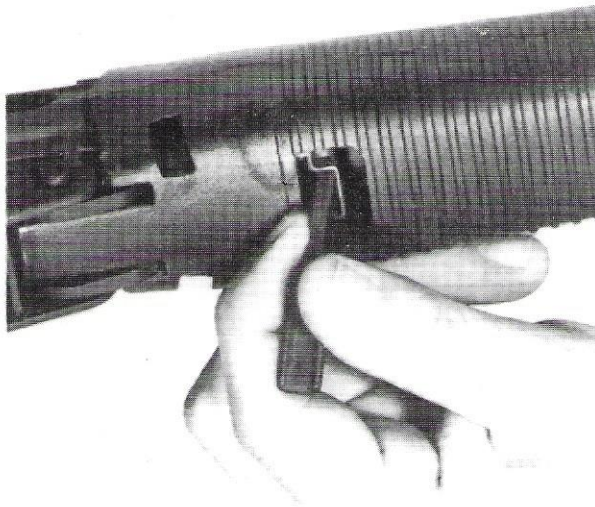


Figure 8 : Déverrouillage du fût.

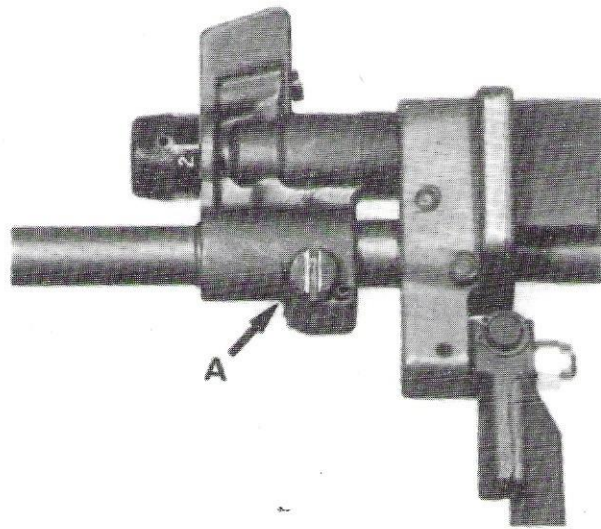


Figure 9 : Déverrouillage du support de guidon.

A : vis de verrouillage.

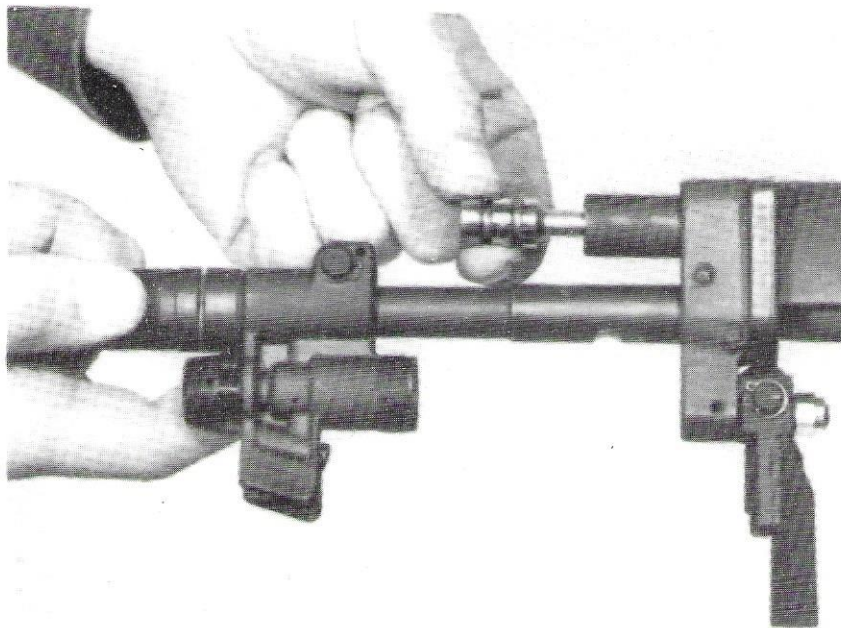


Figure 10 : Extraction de l'ensemble piston récupérateur.

2.1.6. - Remontage.

En principe le remontage s'effectue dans l'ordre inverse du démontage, en observant les recommandations suivantes :

- après remontage du garde-main, cylindre à gaz, introduire l'ensemble piston récupérateur avec l'encoche située sur la tige guide tournée vers le bas (fig 11).
Faire pression sur l'extrémité du piston pour s'assurer de l'élasticité du ressort récupérateur,
- verrouiller le support de guidon en tournant la vis (repère A fig 9) d'un 1/2 tour,
- introduire l'ensemble mobile (culasse en position avant) dans la boîte de culasse (fig 12),
- introduire le levier d'armement courbure vers l'avant, en s'assurant que le méplat de la tige guide permet son introduction,
- donner un coup de bon fonctionnement mettre l'arme sur sûreté "S".

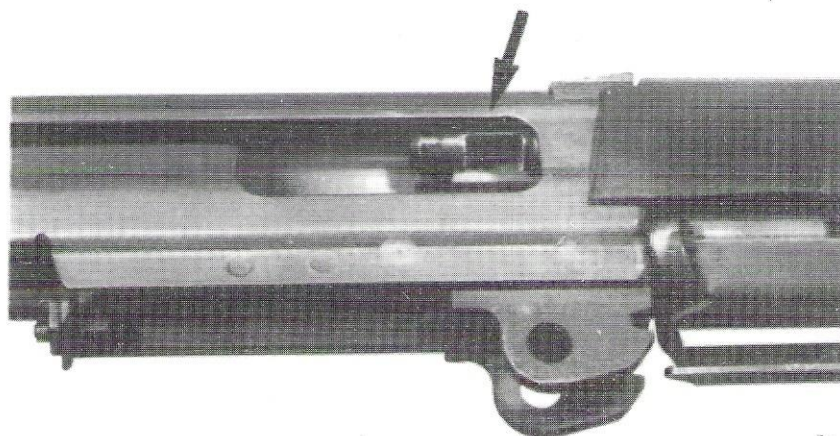


Figure 11 : Méplat de la tige guide du ressort récupérateur.

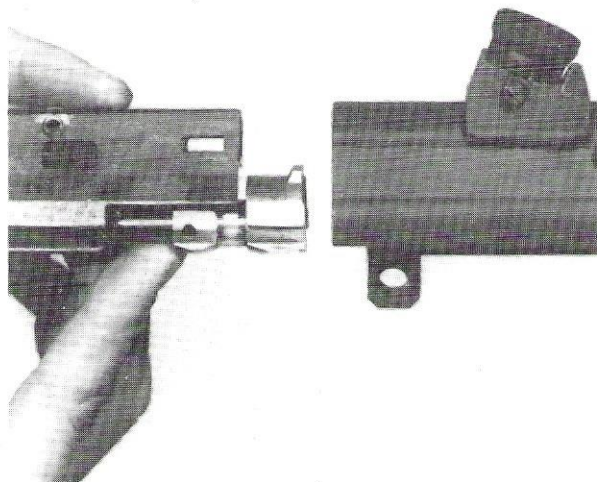


Figure 12 : Remontage:présentation de l'ensemble mobile.

2.2. - Mode opératoire.

Choisir la position du régulateur des gaz (fig 13).

- 0 - réservé pour le lancement des grenades, fonctionnement à répétition,
- 1 - fonctionnement normal, position obligatoire en usage normal,
- 2 - augmentation de l'action des gaz à employer en cas d'incident de tir par manque de recul (arme encrassée),
- déployer le bipied si besoin est,
- choisir la hausse convenable.

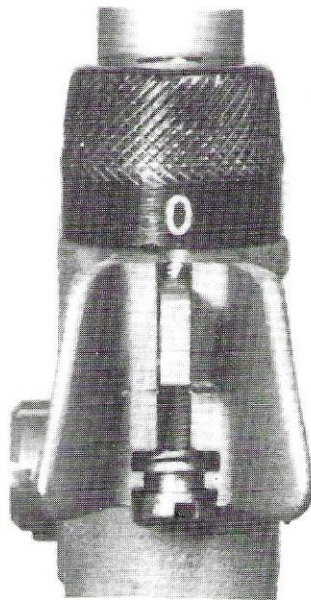


Figure 13 : 0

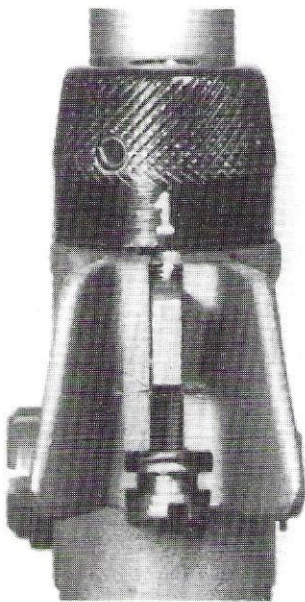


Figure 13 : 1

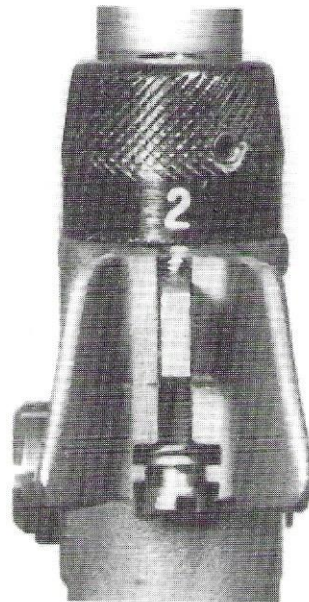


Figure 13 : 2

- engager le chargeur jusqu'à son verrouillage,
- placer le levier de sélecteur de tir sur :
 - 1 - tir coup par coup,
 - 3 - tir en rafale de 3 coups,
 - 20 - tir en rafale libre,
 - armer,
 - l'arme est prête au tir.

2.3. - Réglage des organes de visée.

Le zéro tage correspondant au réglage constructeur est affiché :

- pour l'oeillette par l'indexation de la hausse choisie par rapport au trait médian du support de hausse (fig 15 repère B),
- pour le guidon par la coïncidence de sa face postérieure avec les 2 traits gravés sur le support de guidon (fig 14 repère B).

Le repérage de la position des organes de visée est assuré par le nombre de tours (avec le sens) effectués depuis le zéro tage.

2.3.1. - Réglage en hauteur.

Impacts trop bas : devisser la vis (repère A fig 14) de réglage du guidon à l'aide d'une pièce de monnaie.
Impacts trop hauts : visser.

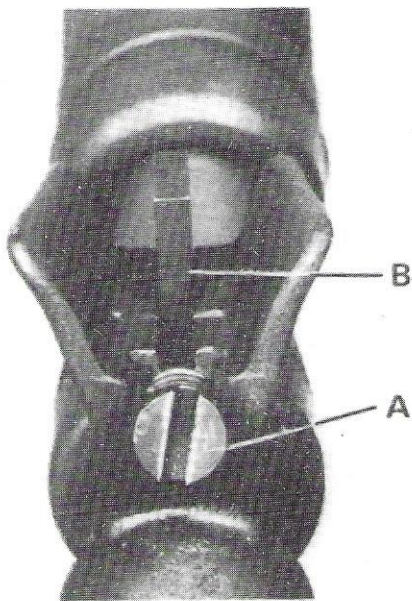


Figure 14 :

Réglage en hauteur.

A - vis de réglage.

B - repère de zéro tage.

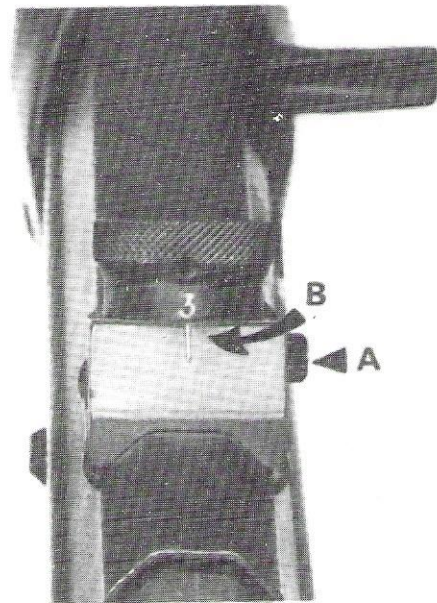


Figure 15 :

Réglage en direction.

A - vis de réglage.

B - repère de zéro tage.

2.3.2. - Réglage en direction.

Impacts à gauche : visser la vis de réglage du tambour de hausse.

Impacts à droite : dévisser.

Pour les deux réglages, un tour de vis fait déplacer le point moyen de 0,7 m, soit 14 cm à 200 m.

2.4. - Mise en place de la baïonnette.

Engager le corps de la baïonnette sur le cache-flammes, tourner cette dernière jusqu'à encliquetage.

Pour la retirer appuyer sur son poussoir.

2.5. - Arrêts.

2.5.1. - Arrêt temporaire.

Mettre l'arme à la sûreté.

2.5.2. - Arrêt en fin de chargeur.

La culasse est maintenue en arrière par l'arrêteur de fin de chargeur, enlever le chargeur et réapprovisionner :

- armer - soit en poussant vers le haut sur l'arrêteur, soit en tirant légèrement le levier d'armement puis en le relâchant.

L'arme est de nouveau prête à tirer.

2.5.3. - Arrêt définitif.

Se conformer aux règles de sécurité (cf 2.1.1.).

// H A P I T R E I I I

UTILISATION DANS DES CONDITIONS PARTICULIERES

-:-:-

- Fera l'objet d'une rédaction ultérieure.

! Constatations	! Causes possibles	! Remèdes
! Perte du levier d'armement.	! Montage défectueux ou rupture de la goupille d'arrêt du ressort récupérateur.	! Remontage correct en vérifiant l'état du verrou, sinon réparation.
! Tir coup par coup sélecteur positionné sur 3 ou 20.	! Mauvais fonctionnement du sélecteur.	! Le manoeuvrer plusieurs fois sinon réparation.

// H A P I T R E V

ENTRETIEN

-:-:-

- Interdiction d'emploi : abrasifs, trichlorethylène.

Périodicité	Accessoires nécessaires	Ingrédients	Accès aux organes à traiter	Modes opératoires
Avant chaque tir.	Baguette ou la- voir à ficelle. Chiffons cali- brés.	----- Huile 0135.	Bouche et fe- nêtre d'éjec- tion.	Passer un chiffon sec dans le canon et la chambre, vérifier oculairement l'âme du canon. Huiler légèrement l'ensemble mobile si besoin, vérifier l'état des chargeurs.
Après chaque tir.	- idem - avec écouvillons en laiton. Pinceau.	Nettoyage. Pétrole F 58 solvant XS 70 eau savonneuse lubrifiant - huile 0 192.	Canon, chambre. Ensemble mobile. Boîte de culasse. Chambre à gaz. Piston, cylindre à gaz.	Après démontage complémentaire, enlever les résidus de combustion en insistant sur la tête de culasse et le régulateur des gaz (solvant). Bien sécher, essuyer. Appliquer huile 0 192 pour protection.
à chaque sortie de l'arme.	- idem -	- idem -	Démontage sommaire.	Nettoyer et lubrifier les parties souillées principalement le canon.
Arme en magasin	- idem -	- idem -		Toutes les 48 heures nettoyer le canon.

// I T R E I I

MANUEL DE REPARATION

-:-:-

// H A P I T R E I

OBJET DU MANUEL

-:-:-

Le présent manuel est établi à l'intention du personnel des ateliers de soutien des unités dotées du fusil d'assaut SG 540 de 5,56 mm.

Il compose le titre II constitué uniquement du texte, les figures s'y rapportant étant celles du catalogue illustré objet du titre III.

Les opérations non décrites dans le présent manuel relèvent, actuellement, du soutien "constructeur".

// H A P I T R E I I

DEPOSE - ECHANGE - REPOSE

MODES OPERATOIRES.

-:-:-

2.1. - Groupe 01 - Corps de fusil.

2.1.1. - Cache-flammes.

- Chasser les 2 goupilles élastiques (repères 1 et 2).
- Déposer le cache-flammes défectueux.
- Reposer un cache-flammes neuf ou en bon état.
- Arrêter le cache-flammes à l'aide de 2 goupilles neuves.

2.1.2. - Arrêteur de culasse et son ressort.

- A l'aide d'un crochet à ressort (à confectionner) enlever le ressort (repère 14 du catalogue illustré d'arrêteur (repère 15).
- Faire pivoter l'arrêteur sur son axe et le retirer.
- Placer l'arrêteur neuf sur son axe, le faire pivoter.
- Monter le ressort (neuf) en le comprimant.

2.1.3. - Tambour de hausse.

- Faire tourner la vis (repère 13) dans le sens inverse des aiguilles d'une montre jusqu'à échappement de la noix (repère 9).
- Désolidariser la noix du tambour de hausse (repère 11) en prenant garde de ne pas laisser échapper le cliquet (repère 7) et le ressort (repère 8).
- Récupérer la rondelle élastique (repère 10).
- Placer la rondelle élastique (10) dans le nouveau tambour de hausse (partie bombée vers le haut).
- Emboîter la noix munie de son cliquet et son ressort dans le nouveau tambour de hausse.

- Présenter l'ensemble (en comprimant la rondelle élastique) devant la vis (13).
- Agir à l'aide d'un tournevis sur la vis (13) dans le sens des aiguilles d'une montre tout en comprimant la rondelle élastique par action sur la noix (9).
- Amener une des graduations du tambour en regard du repère figurant sur la face postérieure du pied de hausse.

NOTA : Si la vis (13) est faussée ou si son filetage est mutilé de telle façon qu'elle n'entraîne pas l'ensemble du tambour de hausse, l'arme est à remplacer.

- Après l'opération, le réglage doit être confirmé au tir.

2.2. - Groupe 02 - Ensemble carcasse.

2.2.1. - Ensemble carcasse complet.

- Démontez la crosse (groupe 03).
- Matriculer l'ensemble neuf.
- Remonter la crosse (groupe 03).
- Procéder aux essais de fonctionnement.

2.2.2. - Circlips de déclencheur.

- A l'aide d'une pince à circlips (écarteur), extraire le circlips défectueux (repère 5).
- Vérifier que la gorge du logement de circlips est en bon état puis à l'aide de la pince à circlips mettre en place un circlips neuf.
- Remonter l'arme, vérifier le fonctionnement.

2.2.3. - Broche d'assemblage (Clips de retenue).

- A l'aide d'un crochet à ressort et d'une pince plate retirer le clips défectueux (repère 29) après avoir extrait la broche (repère 30).
- Mettre en place un clips neuf et vérifier son fonctionnement par l'intermédiaire de la broche d'assemblage remise en place.

2.2.4. - Poignée pistolet.

- Arme ouverte, enlever la plaquette (repère 24) de fond de poignée.
- A l'aide d'un tournevis de 3 mm, dégager vers la droite la tige guide (repère 19) de son logement.
- A l'aide d'une clé pour vis 6 pans creux desserrer la vis (repère 27).
- Dégager la poignée défectueuse de son logement.
- Après avoir, le cas échéant, remplacé la vis de fixation (27) et l'écrou (25), monter une poignée neuve en procédant dans l'ordre inverse du démontage.
- Mettre en place la plaquette de fond (24).
- Remettre en place la tige guide du ressort de détente

2.3. - Groupe D3 - Fût - Garde main - crosse.

2.3.1. - Fût et garde main.

- Procéder comme il est indiqué dans le guide technique (2.1.5.).

2.3.2. - Crosse normale.

- Devissier à l'aide d'une clé pour vis 6 pans creux la vis (repère 6).
- Dégager la crosse, récupérer la rondelle (repère 5).

Tampon de crosse.

- Devissier la vis (repère 9) de fixation du tampon de crosse à l'aide d'une clé pour vis de 6 pans creux.
- Enlever le tampon de crosse (repère 8).
- Enlever la barrette de crosse (repère 10).
- Enlever l'étrier de barrette (repère 7).
- Après échange des éléments défectueux procéder au montage de l'ensemble en procédant dans l'ordre inverse.

2.3.3. - Crosse repliable.

- L'échange d'une crosse normale par une crosse repliable nécessite l'échange de la vis de fixation de crosse (repère 13).

NOTA : Crosse normale vis (repère 6) longue : 25 mm.
Crosse repliable vis (repère 13) courte : 12mm.

2.4. - Groupe 04 Ensemble mobile.

2.4.1. - Culasse.

- A l'aide du gabarit (repère 1 groupe 08) et d'un jeu de chasse goupille appropriés (1 court + 1 long $\varnothing 3$ mm) chasser les goupilles (repère 6) de maintien du percuteur et de l'extracteur.
- Remplacer les pièces défectueuses.
- Remonter l'extracteur avec son ressort et son guide caoutchouc approprié (1) au ressort, (repère 4) à l'aide du gabarit puis le percuteur et son ressort.
- Les goupilles une fois en place seront matées à leurs extrémités à l'aide de 2 chasses goupille courts en opposition (1 fixé dans l'étai).
- Le remplacement d'une culasse nécessite l'emploi des vérificateurs MIN et MAX (repères 3 et 4 groupe 08).
La nouvelle culasse doit verrouiller sur MIN et ne doit pas verrouiller sur MAX (dans ce cas, après vérification avec une pièce de manoeuvre, neuve remplacer l'arme si le verrouillage sur MAX est toujours possible).
- Le remplacement de la culasse nécessite, après l'opération un matriculage à l'aide du crayon électrique.

NOTA : Tout échange de tout ou partie de la culasse doit être suivi d'un essai de fonctionnement au tir.

.../...

(1) Le guide est fourni non coupé et se coupe à la dimension exacte du ressort.

2.4.2. - Pièce de manoeuvre.

- L'échange de la pièce de manoeuvre complète nécessite un matriculage de cette dernière à l'aide du crayon électrique.

Cet échange doit en outre faire l'objet d'une vérification de verrouillage avec la culasse d'origine sinon avec une culasse neuve en utilisant les vérificateurs de feuillure MIN et MAX.

Verrouillage obligatoire sur le vérificateur MIN

Non verrouillage sur le vérificateur MAX (dans ce cas avec un ensemble mobile neuf si le verrouillage est possible l'arme est à échanger.).

2.4.3. - Verrou du levier d'armement.

- Placer la pièce de manoeuvre dans un étau.
- Appuyer sur le verrou (repère 11) à l'aide d'un chasse goupille puis avec un tournevis fin (lame de 3 mm), faire pivoter le poussoir (repère 16) pour l'extraire de son logement.
- Cesser l'action sur le poussoir (16).
- Enlever, vers l'avant le poussoir
- Enlever le verrou (11) et son ressort (12).
- Après échange des pièces défectueuses, le remontage s'effectue dans l'ordre inverse.

NOTA : Tout échange de tout ou partie de la pièce de manoeuvre doit être suivi d'un essai de fonctionnement au tir.

2.5. - Groupe 05 - Ensemble moteur.

2.5.1. - Frette de prise des gaz.

Bouton de régulateur (repère 3).

- Chasser la goupille élastique (repère 2) à l'aide d'un chasse goupille.
- Extraire le bouton de régulateur (3) l'ergot (5) et son ressort (4).

- Extraire le régulateur (11).
- Après décalaminage du régulateur et de son logement, procéder au remontage comme suit.
 - replacer le régulateur dans son logement, grand évent vers le bas.
 - Introduire le bouton de régulateur, muni de son ergot et de son ressort, dans son logement en prenant soin de placer le chiffre 2 du bouton en regard du repère marqué sur la frette de prise de gaz.
 - Engager un chasse goupille à la place de la goupille élastique afin de rendre le bouton solidaire du régulateur.
 - Remettre en place la goupille élastique.

NOTA : Toute intervention au niveau du régulateur nécessite une vérification de fonctionnement au tir.

2.5.2. - Ressort récupérateur.

- Placer le piston tige-guide (repère 13) dans un étau muni de mordaches en plomb en comprimant légèrement le ressort (repère 14) afin de laisser apparaître les goupilles élastiques (repères 15 et 16) de maintien du ressort.
- Chasser la petite goupille élastique à l'aide d'un chasse goupille \varnothing 1,5 mm.
- Chasser la goupille restante à l'aide d'un chasse goupille de \varnothing 2,5.
- Dégager le ressort récupérateur du piston tige-guide.
- Mesurer le ressort sous un poids de 4 kg. Sa hauteur ne doit pas être inférieure à 230 mm.
- Remonter l'ensemble en prenant soin de mettre des goupilles élastiques neuves.

2.6. - Groupe 06 - Ensemble bipied.

Bipied.

- Ouvrir le bipied.
- Démontez le fût (guide technique fig.8).
- dévisser l'écrou (repère 9) à l'aide d'une clé plate de 10 mm.
- Enlever le bipied complet (vers l'arrière).
- Chasser la goupille (repère 7) à l'aide d'un chasse goupille de 3 mm.

- Extraire la vis (repère 8).
- Après réparation ou échange des éléments défectueux procéder au remontage de l'ensemble dans l'ordre inverse du démontage.

NOTA : La goupille (7) et l'écrou (9) seront systématiquement remplacés.

// H A P I T R E III

VERIFICATIONS CONTROLES

-:-:-

3.1. - Canon.

3.1.1. - Usure.

- Arme dégraissée, ensemble mobile amené en position arrière, présenter le cylindre vérificateur (repère 5 groupe 08) à la bouche.

3.1.2. - Contrôle visuel.

- Dans les mêmes conditions que 3.1.1. ci-dessus procéder à l'examen visuel du canon à l'aide d'un miroir de visite ou si l'arme est démontée, en vue directe.
- Le canon gonflé ou faussé (court ou long plis) est à rebuter.

3.1.3. - H + L.

- L'arme présentée en réparation pour un H + L supérieur aux normes admises devra faire l'objet des mêmes contrôles et le cas échéant d'un tir de vérification. Si le diagnostic est confirmé, le canon est à remplacer.

3.2. - Ensemble mobile.

Feuillure.

- Effectuer le démontage sommaire de l'arme (2.1.4. du guide technique).
- Enlever le levier d'armement.
- Introduire le vérificateur MIN (repère 3) dans la cuvette de tir de la culasse, extracteur en prise.
- Mettre en place l'ensemble mobile dans la boîte de culasse et essayer de le verrouiller en agissant vers l'avant sur la pièce de manoeuvre. IL DOIT Y AVOIR VERROUILLAGE.
- Dans le cas contraire effectuer les échanges culasse - pièce de manoeuvre.

- Si l'on ne peut obtenir le verrouillage, l'arme est à échanger.
- La même opération doit être effectuée avec le vérificateur MAX.
- Dans ce cas IL NE DOIT PAS Y AVOIR VERROUILLAGE.
- Dans le cas contraire et après échanges culasse-pièce de manoeuvre et si l'ensemble mobile VERROUILLE sur le vérificateur MAX il y a excès de feuillure irréductible.
- L'arme est à reverser pour ce motif.

3.3. - Effort de détente.

- Si, à l'aide d'un peson à ressort ou de poids marqués, il s'avère que l'effort à exercer sur la détente est inférieur à 3,5 kg, l'arme est à reverser (réparation effectuée par le constructeur).

// I T R E III

CATALOGUE ILLUSTRÉ

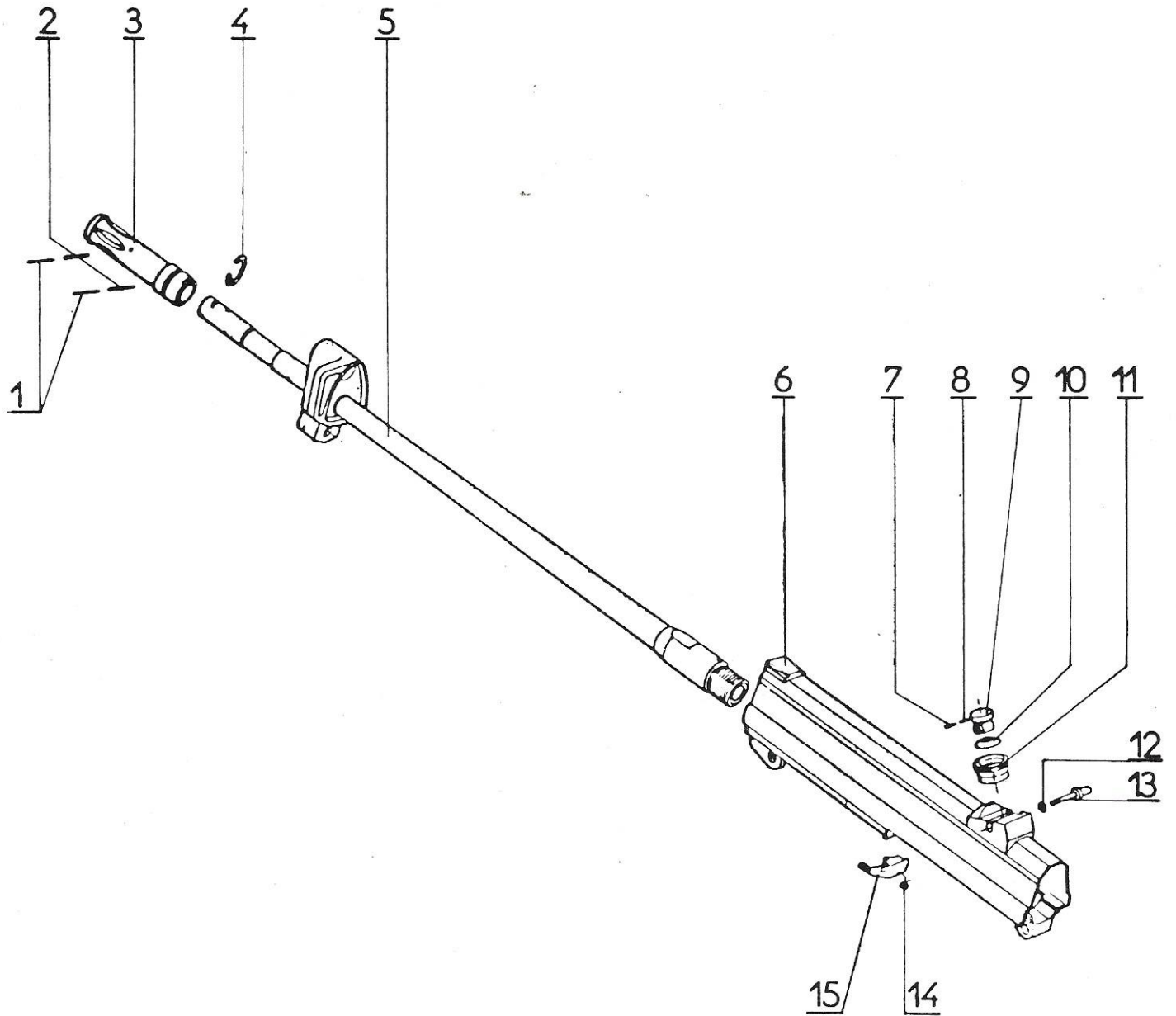
-:-:-

CHAPITRE III

CATALOGUE ILLUSTRE

FUSIL D'ASSAUT SG 540 DE 5,56mm

- GROUPE 01 -

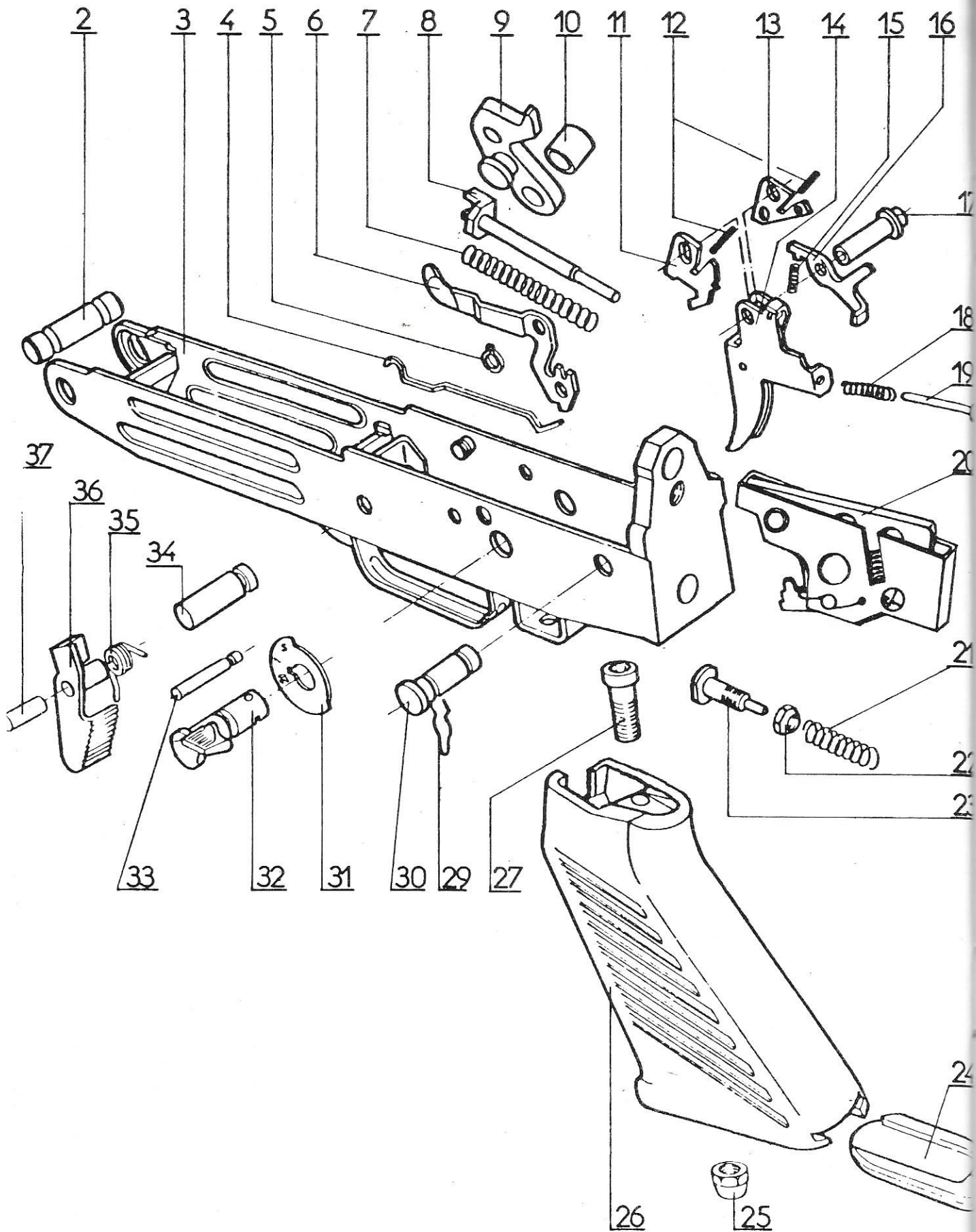


- CORPS DE FUSIL -

- PLANCHE 1 -

PLANCHE ET REPERE	GRUPE 01 - CORPS DE FUSIL -			QUANTITE PAR ENSEMBLE	CODE APPLICABILITE	NOTA
	FABRICANT		DESIGNATION			
	CODE	REFERENCE				
1 —	F 0257	34.543.530	CORPS DE FUSIL			ND
1	F 0257	34.541.481	GOUPILLE ELASTIQUE 1,8 x 12	2	2	
2	F 0257	34.541.441	GOUPILLE ELASTIQUE 3 x 12	2	2	
3	F 0257	34.540.711	CACHE-FLAMMES	1	2	
4	F 0257	34.540.721	RESSORT FREIN DE GRENADE	1	2	
5	F 0257	34.541.460	CANON MONTE	1		ND
6	F 0257	34.540.110	BOITE DE CULASSE	1		ND
7	F 0257	34.540.281	CLIQUET DE POSITIONNEMENT	1		ND
8	F 0257	34.540.271	RESSORT DE CLIQUET DE POSITIONNEMENT	1		ND
9	F 0257	34.540.261	NOIX DE TAMBOUR DE HAUSSE	1		ND
10	F 0257	34.540.291	RONDELLE ELASTIQUE Ø 15	1		ND
11	F 0257	34.540.251	TAMBOUR DE HAUSSE	1	2	
12	F 0257	34.540.311	RONDELLE ELASTIQUE Ø 8	1		ND
13	F 0257	34.540.301	VIS DE REGLAGE EN DIRECTION	1		ND
14	F 0257	34.540.241	RESSORT D'ARRETOIR DE CULASSE	1	2	
15	F 0257	34.540.231	ARRETOIR DE CULASSE	1		ND

- GROUPE 02 -

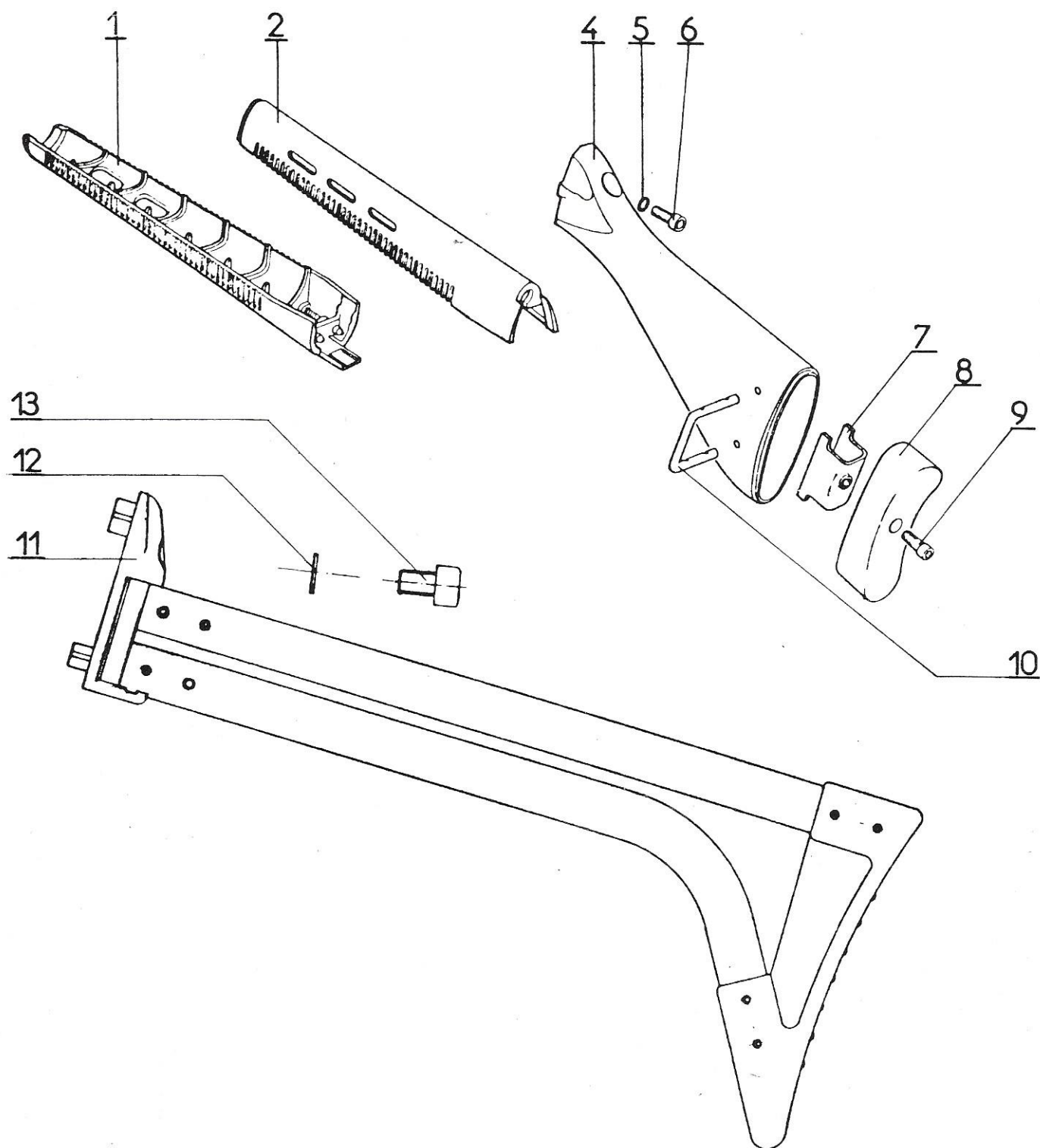


- ENSEMBLE CARCASSE -

- PLANCHE 2 -

PLANCHE ET REPERE	GROUPE 02 - ENSEMBLE CARCASSE -			QUANTITE PAR ENSEMBLE	CODE APPLICABILITE	NOTA	
	FABRICANT		DESIGNATION				
	CODE	REFERENCE					
2	-1	E 0257	34.540.730	ENSEMBLE CARCASSE, COMPLET	1	2	
	2	F 0257	34.541.331	AXE D'ARTICULATION DE CARCASSE	1	2	
	3	F 0257	34.540.740	CARCASSE NUE	1		ND
	4	F 0257	34.541.201	RESSORT DE SELECTEUR DE TIR	1		ND
	5	F 0257	34.540.961	CIRCLIPS DE DECLENCHEUR	1	2	
	6	F 0257	34.540.951	DECLENCHEUR	1		ND
	7	F 0257	34.541.151	RESSORT DE PERCUSSION	1		ND
	8	F 0257	34.541.120	TIGE DE MARTEAU	1		ND
	9	F 0257	34.541.380	MARTEAU	1		ND
	10	F 0257	34.540.981	ENTRETOISE DE MARTEAU	1		ND
	11	F 0257	34.541.091	GACHETTE AUTOMATIQUE	1		ND
	12	F 0257	34.541.101	RESSORT DE GACHETTE	2		ND
	13	F 0257	34.541.060	MENTONNET	1		ND
	14	F 0257	34.541.030	DETENTE	1		ND
	15	F 0257	34.540.971	RESSORT DE DECLENCHEUR	1		ND
	16	F 0257	34.541.021	GACHETTE DE TIR AUTOMATIQUE	1		ND
	17	F 0257	34.541.011	ENTRETOISE DE DETENTE	1		ND
	18	F 0257	34.540.931	RESSORT DE DETENTE	1		ND
	19	F 0257	34.540.921	TIGE GUIDE DE RESSORT DE DETENTE	1		ND
	20	F 0257	34.542.010	LIMITEUR DE RAFALE COMPLET	1		ND
	21	F 0257	34.540.971	RESSORT DE BUTEE REGLABLE	1		ND
	22	F 0257	34.541.401	ECROU DE BUTEE REGLABLE	1		ND
	23	F 0257	34.541.371	BUTEE REGLABLE DE DETENTE	1		ND
	24	F 0257	34.541.231	PLAQUETTE DE FOND DE POIGNEE PISTOLET	1	2	
	25	F 0257	34.541.241	ECROU DE VIS DE POIGNEE PISTOLET	1	2	
	26	F 0257	34.541.221	POIGNEE PISTOLET NUE	1		ND
	27	F 0257	34.541.211	VIS DE FIXATION DE POIGNEE PISTOLET	1	2	
	-28	F 0257	34.543.540	POIGNEE PISTOLET COMPLETE	1	2	
	29	F 0257	34.541.341	CLIPS DE BROCHE D'ASSEMBLAGE	1	2	
	30	F 0257	34.541.351	BROCHE D'ASSEMBLAGE	1	2	
	31	F 0257	34.544.451	DISQUE INDICATEUR DE SELECTION	1		ND
	32	F 0257	34.541.170	LEVIER SELECTEUR	1		ND
	33	F 0257	34.541.111	AXE DE DETENTE	1		ND
	34	F 0257	34.540.991	AXE DE MARTEAU	1		ND
	35	F 0257	34.540.891	RESSORT D'ARRETOIR DE CHARGEUR	1		ND
	36	F 0257	34.540.881	ARRETOIR DE CHARGEUR	1		ND
	37	F 0257	34.540.901	AXE D'ARRETOIR DE CHARGEUR	1		ND

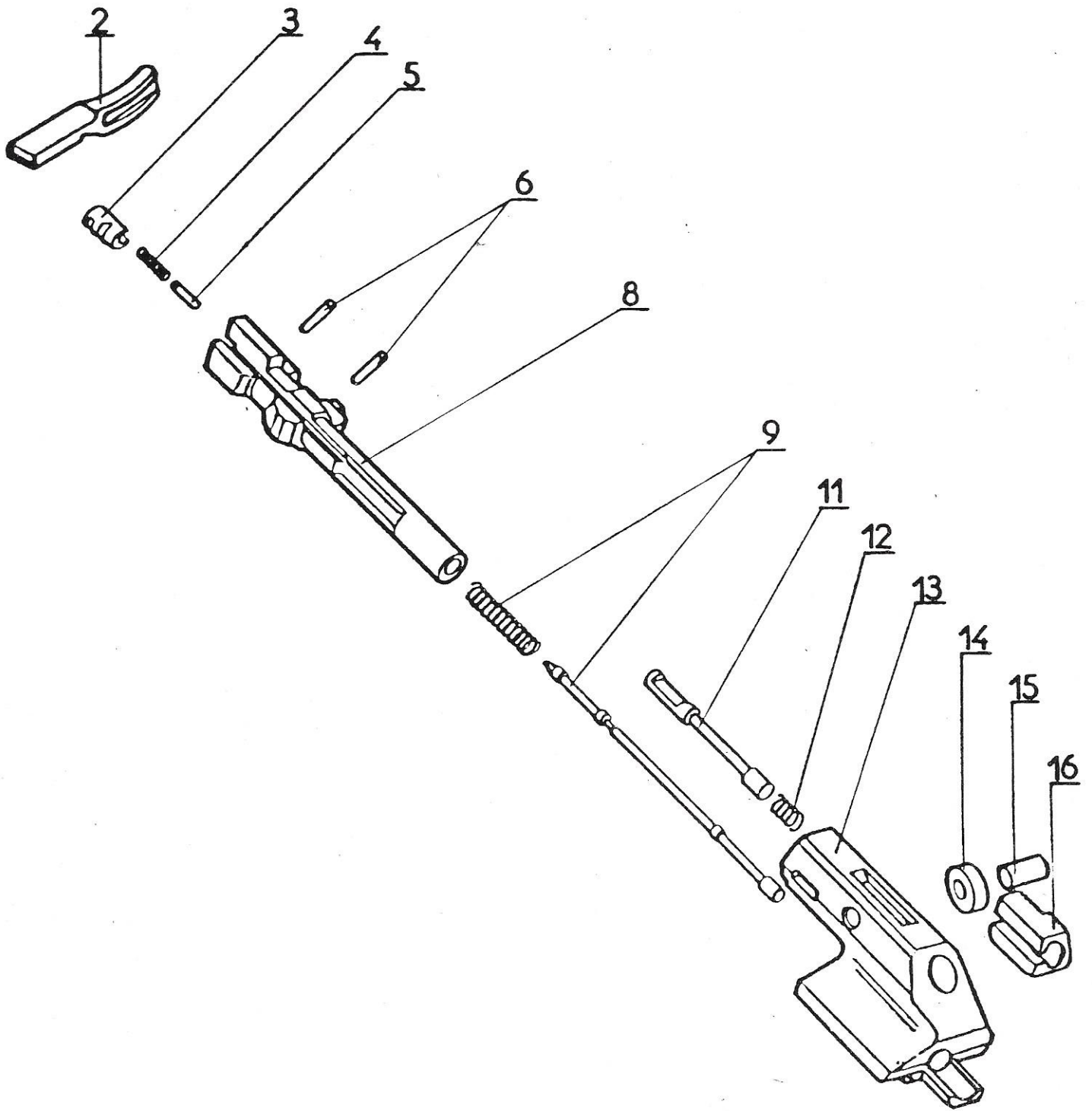
- GROUPE 03 -



- FUT - GARDE-MAIN - CROSSES -

PLANCHE ET REPERE	GROUPE 03 - FUT - GARDE-MAIN - CROSSES -			QUANTITE PAR ENSEMBLE	CODE APPLICABILITE	NOTA	
	FABRICANT		DESIGNATION				
	CODE	REFERENCE					
3	1	F 0257	34.540.660	FUT COMPLET	1	2	ND
	2	F 0257	34.540.651	GARDE MAIN	1	2	
	-3	F 0257	34.541.700	CROSSE COMPLETE	1		
	4	F 0257	34.541.261	CROSSE NUE	1	2	
	5	F 0257	34.541.271	RONDELLE - FREIN DE VIS DE FIXATION DE CROSSE	1	2	
	6	F 0257	34.541.251	VIS DE FIXATION DE CROSSE (6 PANS CREUX DE 6)	1	2	
	7	F 0257	34.541.360	ETRIER DE BARRETTE DE CROSSE	1		
	8	F 0257	34.541.471	TAMPON DE CROSSE	1	2	
	9	F 0257	34.541.321	VIS DE FIXATION DE TAMPON DE CROSSE	1	2	
	10	F 0257	34.541.301	BARRETTE DE CROSSE	1	2	
	11	F 0257	34.542.660	CROSSE REPLIABLE COMPLETE	1	2	
	12	F 0257	34.541.271	RONDELLE FREIN DE VIS DE FIXATION DE CROSSE	1	2	
	13	F 0257	34.542.871	VIS DE FIXATION DE CROSSE REPLIABLE	1	2	

- GROUPE 04 -



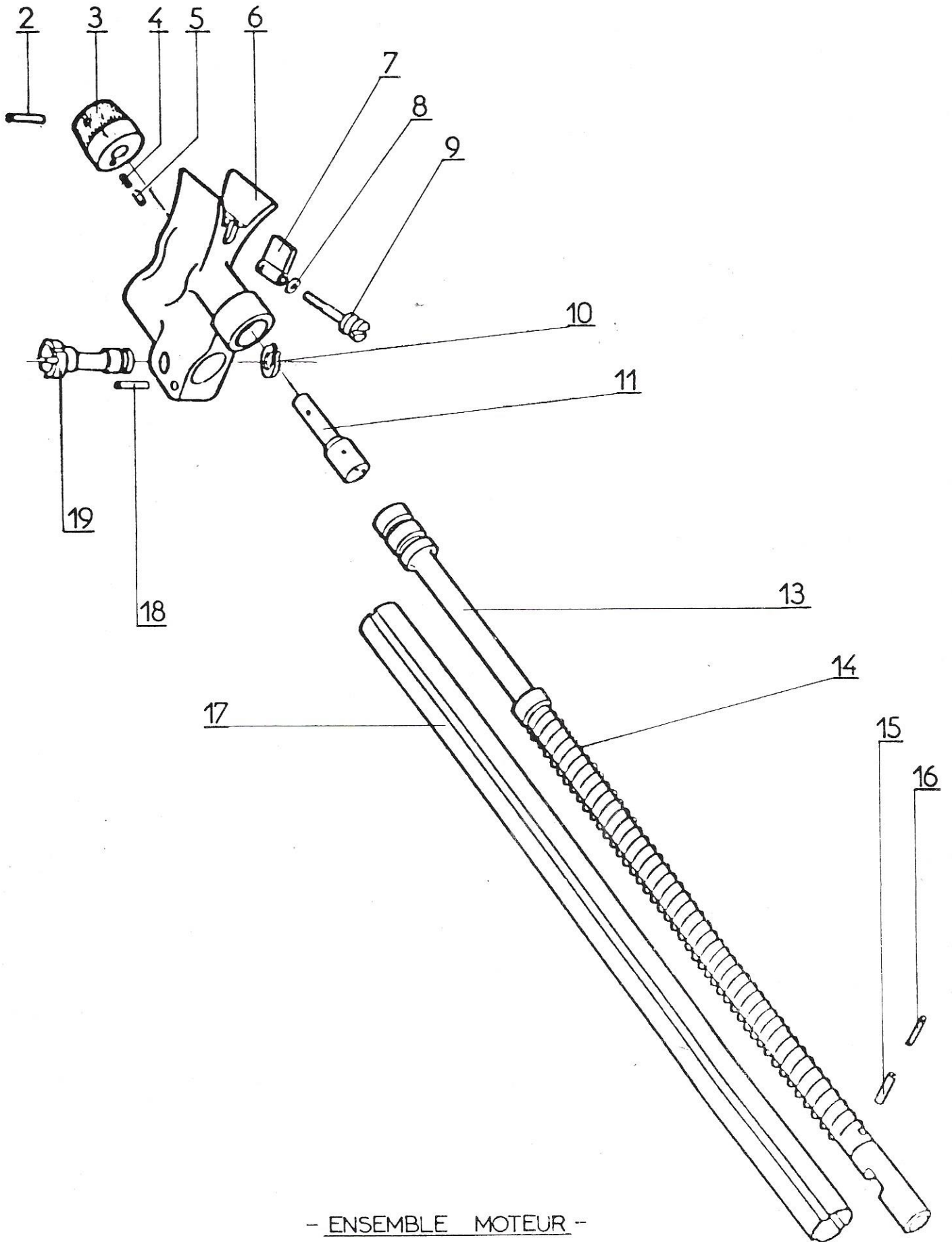
- ENSEMBLE MOBILE -

- PLANCHE 4 -

PLANCHE ET REPERE	GRUPE 04		- ENSEMBLE MOBILE -	QUANTITE PAR ENSEMBLE	CODE APPLICABILITE	NOTA
	FABRICANT		DESIGNATION			
	CODE	REFERENCE				
-1	F 0257	34.543.500	ENSEMBLE MOBILE	1		ND
2	F 0257	34.540.431	LEVIER D'ARMEMENT	1	2	
3	F 0257	34.540.351	EXTRACTEUR	1	2	
4	F 0257	34.540.341	RESSORT D'EXTRACTEUR	1	2	
5	F 0257	34.541.431	GUIDE DE RESSORT (EN CAOUTCHOUC)	(a)	2	
6	F 0257	34.540.361	GOUILLE DE FIXATION DE PERCUTEUR ET D'EXTRACTEUR	2	2	
-7	F 0257	34.540.320	CULASSE COMPLETE	1	2	
8	F 0257	34.540.331	CULASSE NUE	1		ND
9	F 0257	34.543.520	PERCUTEUR ET SON RESSORT	1	2	
-10	F 0257	34.540.910	PIECE DE MANOEUVRE COMPLETE	1	2	
11	F 0257	34.540.411	VERROU DE LEVIER D'ARMEMENT	1	2	
12	F 0257	34.540.401	RESSORT DU VERROU DE LEVIER D'ARMEMENT	1	2	
13	F 0257	34.540.391	PIECE DE MANOEUVRE NUE	1		ND
14	F 0257	34.541.411	GALET	1		ND
15	F 0257	34.541.421	AXE DE GALET	1		ND
16	F 0257	34.540.421	POUSSOIR DU VERROU	1	2	

(a) LIVRE EN ROULEAU. EST COUPE A LA LONGUEUR DESIREE
LORS DE L'ECHANGE.

- GROUPE 05 -



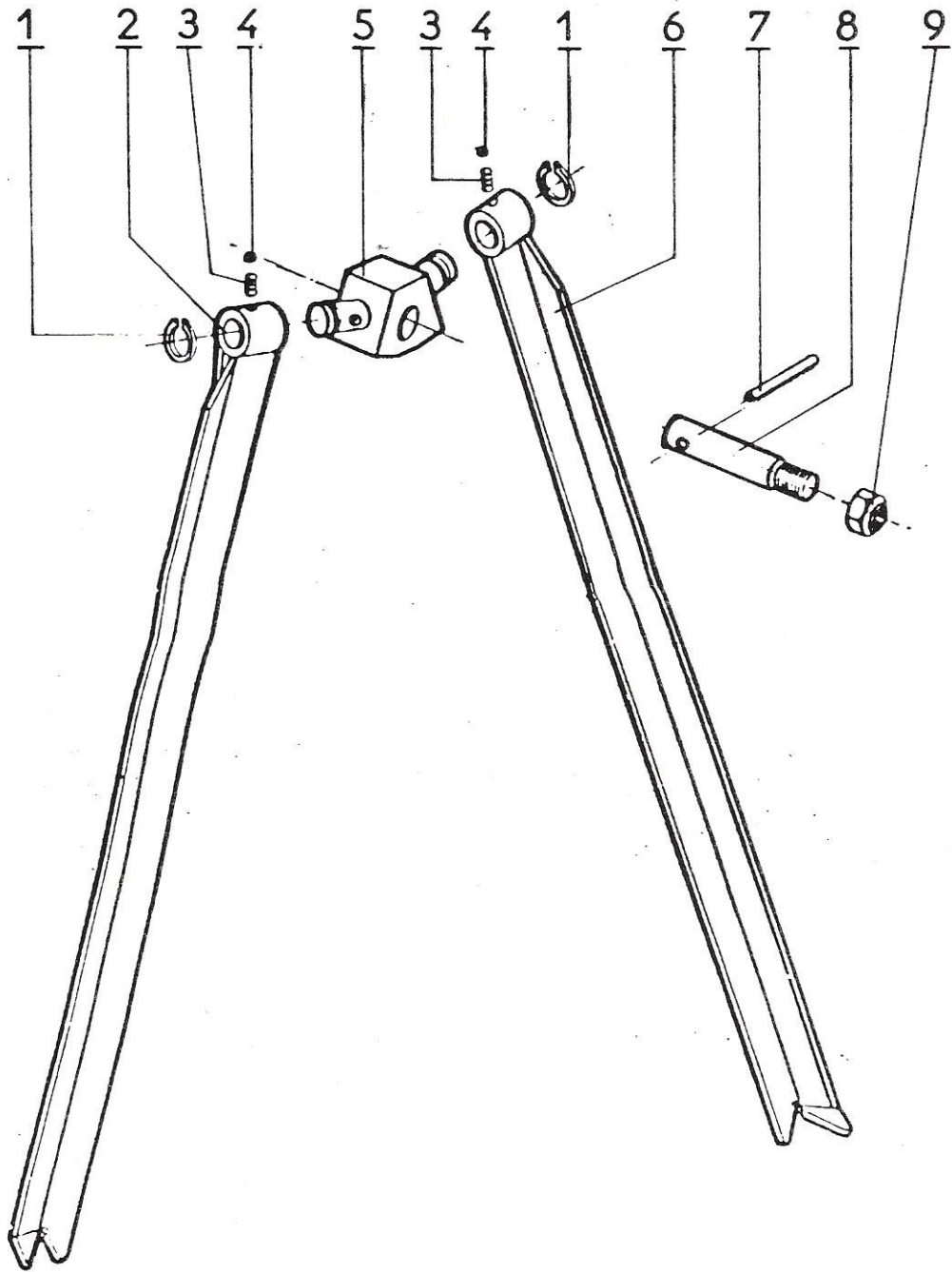
- ENSEMBLE MOTEUR -

- PLANCHE 5 -

PLANCHE ET REPERE	GRUPE 05		- ENSEMBLE MOTEUR -		QUANTITE PAR ENSEMBLE	CODE APPLICABILITE	NOTA
	FABRICANT		DESIGNATION				
	CODE	REFERENCE					
5 -1	F 0257	34.540.440	FRETTE DE PRISE DE GAZ COMPLETE		1		ND
2	F 0257	34.540.481	GOUILLE ELASTIQUE 3 x 18		1		ND
3	F 0257	34.540.471	BOUTON DE REGULATEUR		1		ND
4	F 0257	34.540.271	RESSORT D'ERGOT DE BOUTON		1		ND
5	F 0257	34.540.281	ERGOT DE BOUTON		1		ND
6	F 0257	34.540.452	FRETTE DE PRISE DE GAZ NUE		1		ND
7	F 0257	34.544.471	GUIDON		1		ND
8	F 0257	34.540.521	RONDELLE ELASTIQUE DE GUIDON		1		ND
9	F 0257	34.540.511	VIS DE GUIDON		1		ND
10	F 0257	34.540.941	CIRCLIPS DE VIS DE VERROUILLAGE DE FRETTE		1	2	
11	F 0257	34.540.462	REGULATEUR		1		ND
-12	F 0257	34.544.420	SYSTEME RECUPERATEUR COMPLET		1	2	
13	F 0257	34.541.540	PISTON-TIGE-GUIDE		1		ND
14	F 0257	34.544.411	RESSORT RECUPERATEUR		1	2	
15	F 0257	34.540.631	GOUILLE ELASTIQUE 2,5 x 12 D'ARRET DE R.R.		1	2	
16	F 0257	34.541.291	GOUILLE ELASTIQUE 1,5 x 12 D'ARRET DE R.R.		1	2	
17	F 0257	34.540.641	CYLINDRE A GAZ		1	2	
18	F 0257	34.540.501	GOUILLE ELASTIQUE DE FRETTE 2,5 x 22		1		ND
19	F 0257	34.540.491	VIS DE VERROUILLAGE DE FRETTE		1		ND

AP

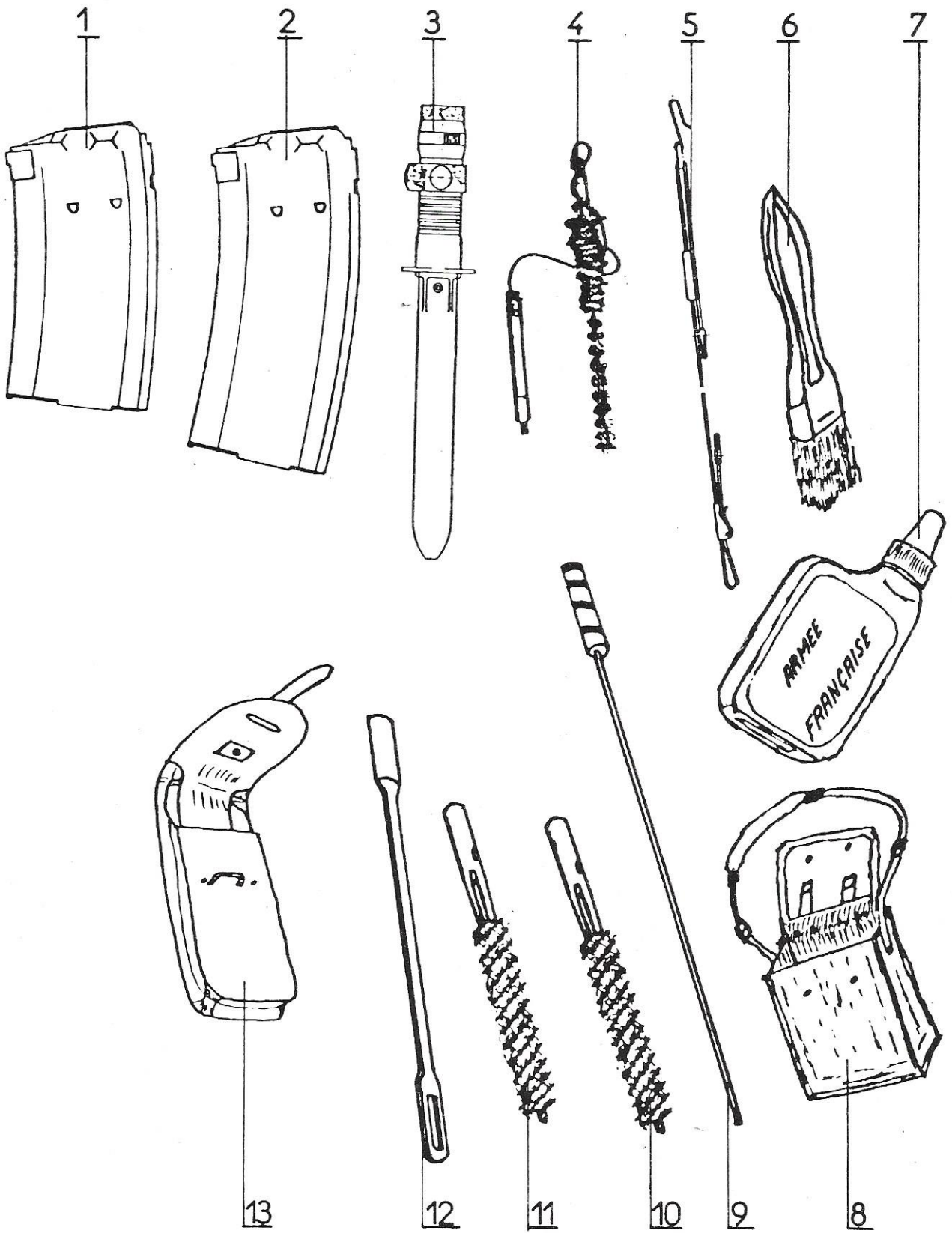
- GROUPE 06 -



- ENSEMBLE BIPIED -

- PLANCHE 6 -

- GROUPE 07 -



- ACCESSOIRES -

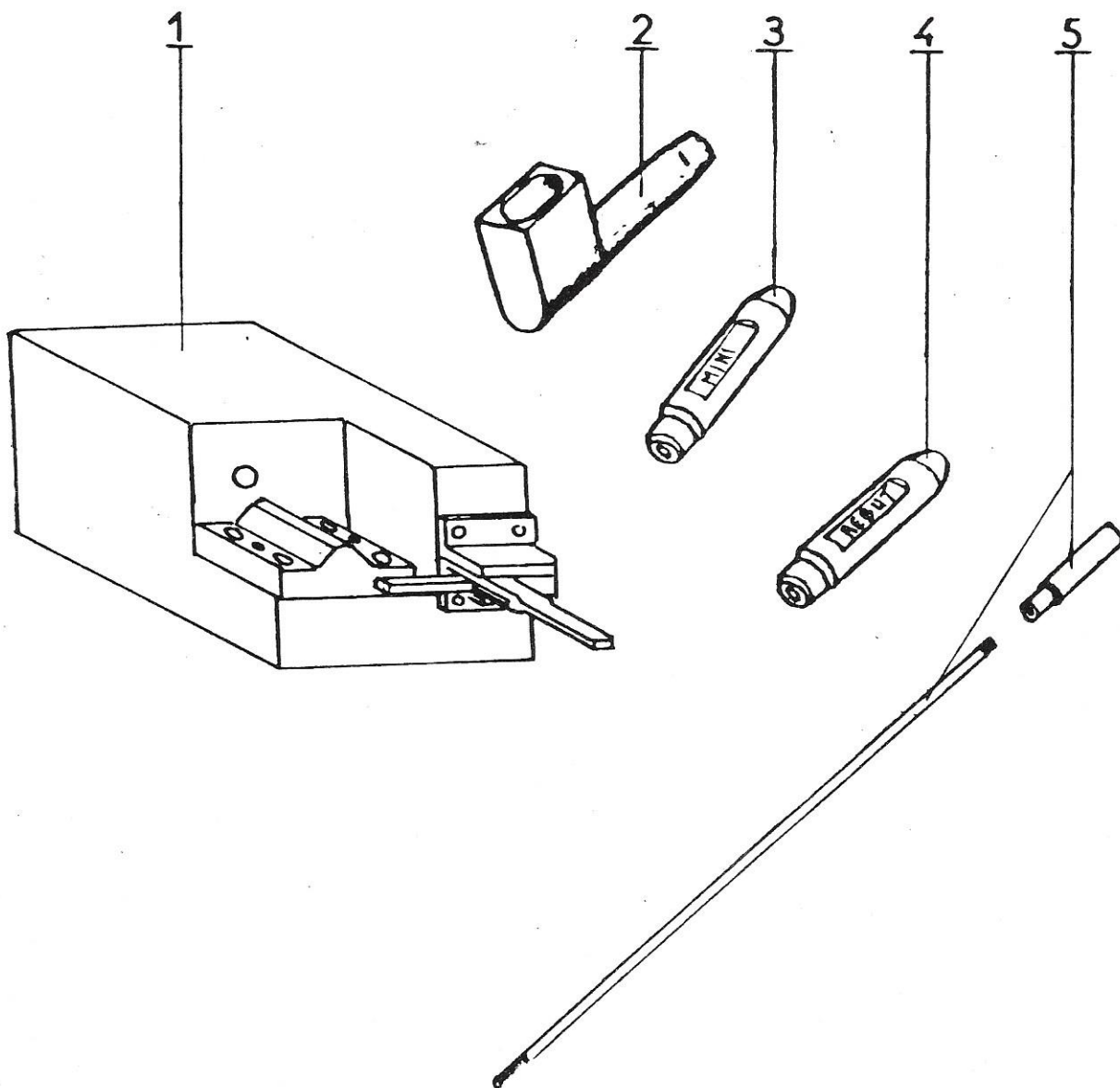
- PLANCHE 7 -

PLANCHE ET REPERE	GROUPE 07 -- ACCESSOIRES --		DESIGNATION	QUANTITE PAR ENSEMBLE	CODE APPLICABILITE	NOTA	
	FABRICANT						NOMENCLATURE OTAN
	CODE	REFERENCE					
7	F 0257	34.541.630	CHARGEUR DE 20 CARTOUCHES, COMPLET	4	2		
2	F 0257	34.541.670	CHARGEUR DE 30 CARTOUCHES, COMPLET	2	2		
3	F 0257	34.542.460	BAIONNETTE AVEC FOURREAU	1	2		
4	F 0257	34.542.450	LAVOIR A FICELLE, COMPLET	1	2		
5	F 0257	34.542.550	BRETELLE COMPLETE	1	2		
6	F 5323	AA 52-1453	PINCEAU DE 21 MM MINI	1	2		
7	F 5321	BURETTE MLE 62	BURETTE MODELE 62	1	2		
8	F 5324	159011 500 500	MUSETTE PORTE CHARGEURS MODIFIEE	1	2		
9	F 5321	15 F1 NP 60	BAGUETTE DE NETTOYAGE COMPLETE POUR CARABINE DE 5,5 MAS 1943	(1)			
10	F 5321	15 F1 NP 6	ECOUVILLON DE CRIN	1	2		
11	F 5321	15 F1 NP 9	ECOUVILLON EN LAITON	1	2		
12	F 5321	15 F1 NM 25	LAVOIR	1	2		
13	F 0332	61 FM 170	TROUSSE D'ACCESSOIRES POURIM MODELE 49 EN CUIR, VIDE OU TROUSSE D'ACCESSOIRES POUR FSA MODELE 49-56 EN CUIR, VIDE	1	2		

-- ARTICLE NON ILLUSTRÉ

(1) LIVRÉE À RAISON DE 1 BAGUETTE POUR 10 ARMES.

- GROUPE 08 -



- OUTILLAGE -

- PLANCHE 8 -

PLANCHE ET REPERE	GROUPE 08 - OUTILLAGE -			QUANTITE PAR ENSEMBLE	CODE APPLICABILITE	NOTA	
	FABRICANT		DESIGNATION				
	CODE	REFERENCE					
8	1	F 0257	540-320-DM-07	GABARIT POUR POSE ET DEPOSE DU PERCUTEUR ET DE L'EXTRACTEUR	1	2	
	2	F 5321	MAS 722.	MIROIR DE VISITE	1	2	(1)
	3	F 0257	32-828-0524	VERIFICATEUR DE FEUILLURE MINI	1	2	
	4	F 0257	32-828-0524	VERIFICATEUR DE FEUILLURE REBUT	1	2	
	5	F 0257	541-490-VL-03	VERIFICATEUR D'USURE DU CANON, REBUT	1	2	
(1) <u>Miroir prévu pour le FA MAS 5, 56 F1</u>							